

Nass-Trockensauger

Wet/Dry Vacuum

10031865

WALDBECK

Sehr geehrter Kunde,

wir gratulieren Ihnen zum Erwerb Ihres Gerätes. Lesen Sie die folgenden Hinweise sorgfältig durch und befolgen Sie diese, um möglichen Schäden vorzubeugen. Für Schäden, die durch Missachtung der Hinweise und unsachgemäßen Gebrauch entstehen, übernehmen wir keine Haftung.

INHALT

Technische Daten	3
Sicherheitshinweise	4
Geräteübersicht	6
Bedienelemente	7
Benutzung	8
Wartung und Reinigung	9
Hinweise zur Entsorgung	10

TECHNISCHE DATEN

Artikelnummer	10031865
Stromversorgung	220-240 V~ 50 Hz
Leistung	1200 W

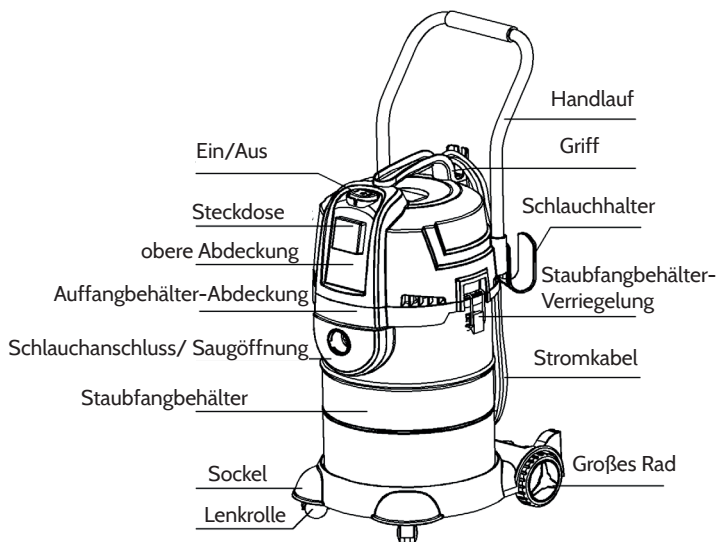
SICHERHEITSHINWEISE

Bitte lesen Sie alle Hinweise sorgfältig durch. Dieses Gerät erfüllt die Sicherheitsbestimmungen für elektrische Geräte. Unsachgemäße Verwendung kann zu Personen- und Sachschäden führen.

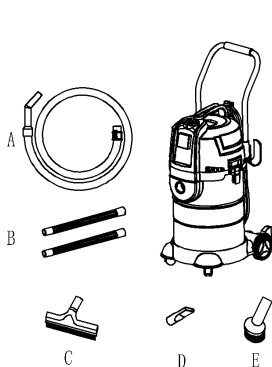
- Verwenden Sie das Gerät nur, wie in dieser Bedienungsanleitung beschrieben. Lassen Sie das Gerät nicht unbeaufsichtigt, wenn es eingeschaltet ist.
- Überprüfen Sie vor der Inbetriebnahme des Geräts, ob die Stromversorgung in Ihrem Haus mit den Angaben auf dem Typenschild übereinstimmt.
- Halten Sie die Luftauslässe niemals in die Richtung von Menschen oder Tieren.
- Tragen Sie bei Verwendung der Gebläse-Funktion immer eine Schutzbrille und tragen Sie eine Staubmaske, wenn Staub aufgewirbelt werden sollte.
- Der Hersteller kann für Schäden, die durch eine unsachgemäße Verwendung des Geräts verursacht werden, nicht haftbar gemacht werden.
- Bei Schäden am Stromkabel kontaktieren Sie bitte den Kundendienst oder eine qualifizierte Person, um das Kabel austauschen zu lassen, um Gefahren zu vermeiden.
- Verwenden Sie den Sauger nicht in Bereichen, in denen leicht flammable Gase, Dämpfe oder explosive Staub-/Luftgemische in der Luft sind. Flammable Gase schließen unter anderem Waschbenzin, lösungsmittelhaltige Reiniger, Öl-haltige Farben, Benzin, Alkohol und Aerosolsprays ein, sind aber nicht nur auf die hier genannten limitiert. Explosive Staubgemische beinhalten Kohle, Magnesium, Schrot oder Schießpulver, sind aber nicht nur auf die hier genannten limitiert.
- Saugen Sie keine brennbaren oder toxischen Flüssigkeiten, wie beispielsweise Benzin, Öl, Säuren oder andere flüchtige Substanzen ein, da die dabei entstehenden giftigen Dämpfe und Staubpartikel eine Gefahr für Sie selbst und andere darstellen könnte.
- Bitte lassen Sie Reparaturen nur von dafür ausgebildeten Personen durchführen, da nicht sachgemäß durchgeführte Reparaturen zu einem beträchtlichen Risiko führen können.
- Setzen Sie das Gerät keinen extremen Temperaturen aus und lagern Sie es nicht in der Nähe von Geräten, die Wärme ausstrahlen.
- Dieses Gerät ist nicht dafür bestimmt, von Personen (einschließlich Kindern) mit eingeschränkten physischen, sensorischen oder geistigen Fähigkeiten oder mangels Erfahrung und/oder mangels Wissens, benutzt zu werden, es sei denn, sie werden durch eine für ihre Sicherheit zuständige Person beaufsichtigt. Kinder sollten in der Nähe des Geräts beaufsichtigt werden, um sicherzustellen, dass sie es nicht als Spielzeug verwenden. Reinigung und Wartung des Geräts sollten Kinder nur unter Aufsicht und mit Anleitung eines Erwachsenen durchführen.
- Lagern Sie das Gerät an einem sicheren, trockenen und für Kinder unzugänglichen Ort auf, um Schäden zu vermeiden.
- Teile, die nicht explizit vom Hersteller für das Gerät empfohlen wurden, sollten nicht verwendet werden, da dadurch die Garantie verfallen kann.
- Bitte überprüfen Sie beim Gebrauch des Geräts regelmäßig den Wasserdruck.
- Schalten Sie das Gerät sofort aus und ziehen Sie den Netzstecker aus der Steckdose, wenn Sie ein Flüssigkeitsleck bemerken.

- Verwenden Sie das Gerät nicht in feuchter Umgebung.
- Drehen Sie den Nass-Trocken-Sauger nicht um, da dadurch Wasser in den Motor eindringen und Schäden verursachen könnte.
- Reißen, ziehen und treten Sie den Schlauch nicht, da dieser dadurch deformiert oder beschädigt werden könnte.
- Der obere Teil des Geräts darf nicht mit Wasser in Berührung kommen, da dadurch Wasser eindringen und die Elektronik beschädigen könnte.

GERÄTEÜBERSICHT

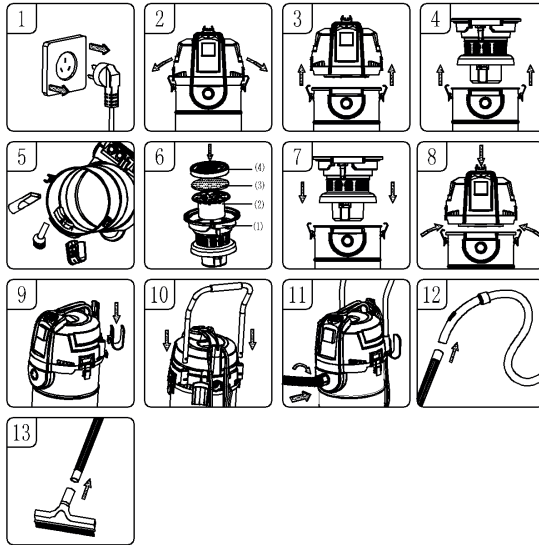


Standardzubehör



- A Schlauchleitung
- B Kunststoff Verlängerungsrohr
- C Nass- und Trockensaugdüse
- D Fugendüse
- E Bürstenaufsatz

INBETRIEBNAHME UND BEDIENUNG



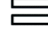


1. Vergewissern Sie sich, dass der Netzstecker aus der Steckdose gezogen wurde. (Siehe Abb. 1)
2. Öffnen Sie die Verriegelungen. (Siehe Abb. 2)
3. Heben Sie die obere Abdeckung vom Staubfangbehälter. (Siehe Abb. 3)
4. Nehmen Sie den Staubfilter aus dem Staubfangbehälter heraus. (Siehe Abb. 4)
5. Nehmen Sie die Zubehörteile aus dem Inneren des Staubsaugers heraus. (Siehe Abb. 5)
6. Überprüfen Sie, ob die Filterkomponenten vollständig sind. Gehen Sie von unten nach oben in folgender Reihenfolge vor: Filterabdeckung (1), Filterkorb (2), luftdurchlässiger Schwamm (3), Hepafilter(4). (Siehe Abb. 6)
7. Stecken Sie das zusammengesetzte Filtersystem wieder in den Staubfangbehälter. (Siehe Abb. 7)
8. Setzen Sie, nachdem Sie das Filtersystem erfolgreich eingesetzt haben, die obere Abdeckung auf den Staubfangbehälter und verriegeln Sie diesen auf beiden Seiten. (Siehe Abb. 8)
9. Setzen Sie die Schlauchhalterung in die dafür vorgesehene Position auf der oberen Abdeckung. (Siehe Abb. 9)
10. Stecken Sie den Handlauf in die dafür vorgesehene Position am oberen Teil der oberen Abdeckung. (Siehe Abb. 10)
11. Verbinden Sie die Schlauchleitung mit dem Schlauchanschluss und drehen Sie die Schlauchleitung am oberen Ende nach rechts bis sie einrastet. (Siehe Abb. 11)
12. Für die Montage können zwei Schlauchleitungen und zwei Verlängerungsrohre verwendet werden. Stecken Sie das Rohr am vorderen Ende der Schlauchleitung mit dem Verlängerungsrohr zusammen. (Siehe Abb. 12)

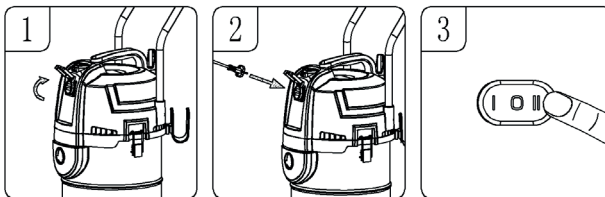
13. Die Bürstenmontage und die 2-Rohr-Montage sind optional. Stecken Sie die Bürste auf das Ende des Verlängerungsrohrs, um diese zu verwenden. (Siehe Abb. 13)

Benutzung des Schalters und der Steckdose

Schalter

	Die Steckdose steht nicht unter Strom. Beim Drücken der Taste wird der Sauger eingeschaltet.
	Die Steckdose steht nicht unter Strom. Der Sauger wird beim Drücken der Taste ausgeschaltet.
	Aktivierung der Steckdose. Ein zusätzliches Gerät kann nun angeschlossen werden. Der Sauger schaltet sich nach 5-8 Sekunden automatisch zu. Wird das angeschlossene Gerät ausgeschaltet läuft der Sauger 5-8 Sekunden nach. Dies ist vor allem dann nützlich, wenn eine Bohrmaschine angeschlossen wurde. Bitte vergewissern Sie sich vorm anschließen, dass das anzuschließende Gerät eine Leistung von mehr als 200W hat.

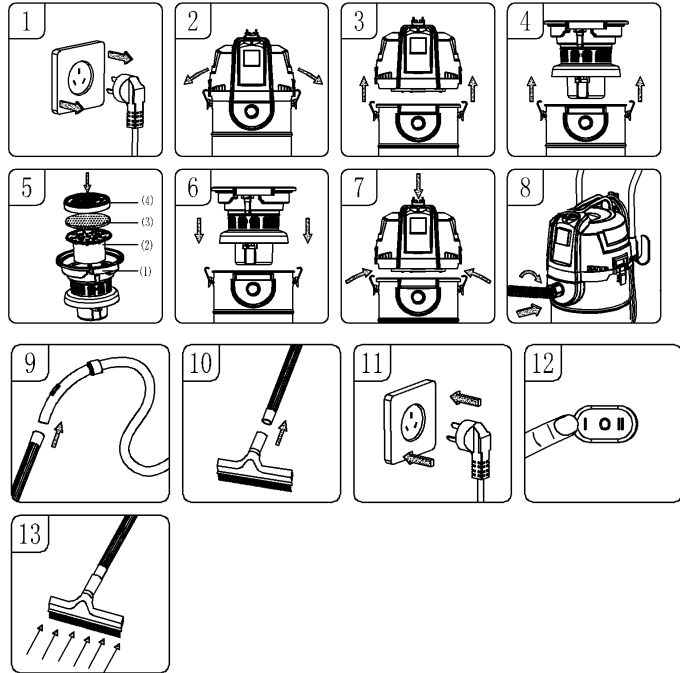
Nutzung der im Sauger integrierten Steckdose



1. Öffnen Sie die Abdeckung der Steckdose. (Siehe Abbildung 1)
2. Stecken Sie den Netzstecker des externen Geräts mit leichtem Druck in die Steckdose. (Siehe Abbildung 2)
3. Drücken Sie den Schalter II. (Siehe Abbildung 3)

Vorsicht: Vergewissern Sie sich bitte, dass das externe Gerät betriebsbereit und gesichert ist, bevor Sie es an die Steckdose anschließen.

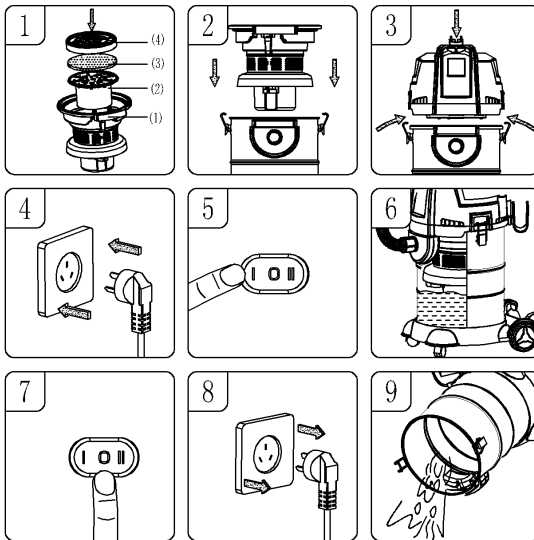
Verwendung der Staubsaugerfunktion



1. Achten Sie darauf, dass der Netzstecker aus der Steckdose gezogen wurde. (Siehe Abb. 1)
2. Öffnen Sie die Verriegelungen. (Siehe Abb. 2)
3. Nehmen Sie die obere Abdeckung vom Staubfangbehälter ab. (Siehe Abb. 3)
4. Nehmen Sie den Filter aus dem Staubfangbehälter heraus. (Siehe Abb. 4)
5. Überprüfen Sie, ob die Komponenten des Filters vollständig sind (Siehe Abb. 5): Filterabdeckung (1), Filterkorb (2), luftdurchlässiger Schwamm (3), Hepafilter (4). Nach der Überprüfung fügen Sie die Komponenten in der in Abb. 5 angegebenen Reihenfolge zusammen.
6. Stecken Sie den Filter zurück in den Staubfangbehälter. (Siehe Abb. 6)
7. Setzen Sie die obere Abdeckung zurück auf den Staubfangbehälter und verschließen Sie diesen auf beiden Seiten mit der Verriegelung. (Siehe Abb. 7)
8. Verbinden Sie die Schlauchleitung mit dem Schlauchanschluss und drehen Sie die Schlauchleitung am oberen Ende nach rechts bis sie einrastet. (Siehe Abb. 8)
9. Zwei Rohr- und Schlauchverlängerungen können ausgewählt werden. Stecken Sie das Rohr am vorderen Ende der Schlauchleitung mit dem Verlängerungsrohr zusammen. (Siehe Abb. 9)

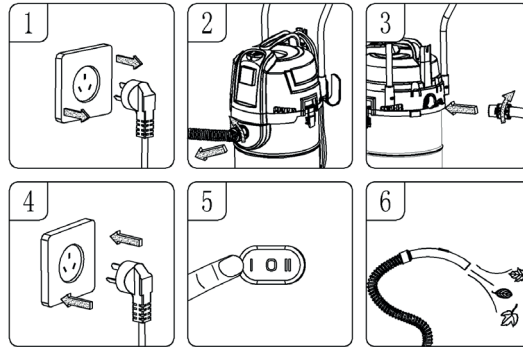
10. Die Verwendung der Bürste und von zwei Rohren ist optional. Um die Bürste zu verwenden, stecken Sie diese auf das Ende des Verlängerungsrohrs. (Siehe Abb. 10)
11. Stecken Sie den Netzstecker des Saugers in die Steckdose. (Siehe Abb. 11)
12. Drücken Sie den Einschaltknopf. (Siehe Abb. 12)
13. Beginnen Sie mit dem Staubsaugen. (Siehe Abb. 13)

Verwendung der Nasssaugfunktion



1. Überprüfen Sie, ob die Komponenten des Filters vollständig sind (Siehe Abbildung 1): Filterabdeckung (1), Filterkorb(2), luftdurchlässiger Schwamm (3), Hepafilter (4). Nach der Überprüfung fügen Sie die Komponenten in der in Abbildung 1 angegebenen Reihenfolge zusammen.
2. Stecken Sie den Filter in den Staubfangbehälter. (Siehe Abbildung 2)
3. Setzen Sie die obere Abdeckung zurück auf den Staubfangbehälter und verschließen Sie diesen auf beiden Seiten mit der Verriegelung. (Siehe Abbildung 3)
4. Stecken Sie den Netzstecker in die Steckdose. (Siehe Abbildung 4)
5. Schalten Sie den Sauger ein. (Siehe Abbildung 5)
6. Wenn die maximale Auffangkapazität erreicht ist, saugt das Gerät nicht weiter. (Siehe Abbildung 6)
7. Schalten Sie das Gerät aus. (Siehe Abbildung 7)
8. Ziehen Sie den Netzstecker aus der Steckdose. (Siehe Abbildung 8)
9. Leeren Sie das Wasser aus dem Staubfangbehälter aus. (Siehe Abbildung 9)

Verwendung der Gebläse-Funktion



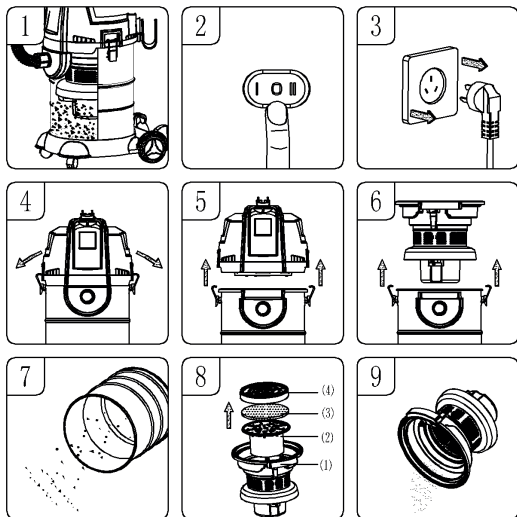
1. Vergewissern Sie sich, dass der Netzstecker aus der Steckdose gezogen wurde. (Siehe Abbildung 1)
2. Drehen Sie die Schlauchleitung nach links und ziehen Sie diese aus dem Schlauchanschluss heraus. (Siehe Abbildung 2)
3. Verbinden Sie die Schlauchleitung mit dem Luftanschluss an der oberen Abdeckung und drehen Sie die Schlauchleitung nach rechts, bis sie eingerastet ist. (Siehe Abbildung 3)
4. Verbinden Sie den Netzstecker mit der Steckdose. (Siehe Abbildung 4)
5. Schalten Sie das Gerät ein. (Siehe Abbildung 5)
6. Halten Sie die Schlauchleitung am vorderen Ende fest und halten Sie diese in Richtung der Blätter usw., um diese wegzupusten.

REINIGUNG UND PFLEGE

Allgemeine Hinweise

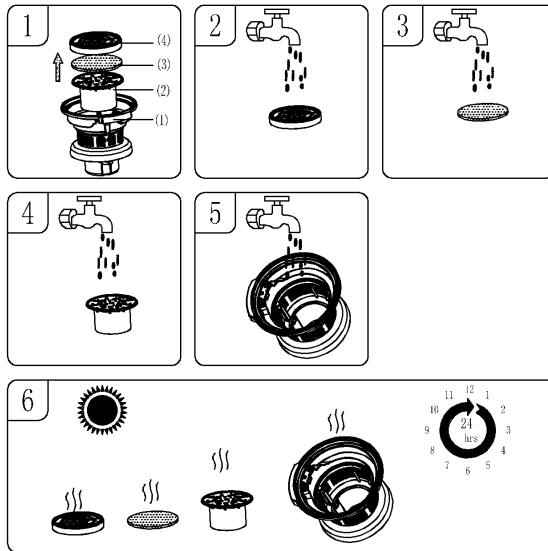
- Bitte schalten Sie das Gerät vor der Reinigung aus und ziehen Sie den Netzstecker aus der Steckdose.
- Bitte verwenden Sie zur Reinigung des Geräts keine Reinigungsmittel oder andere lösungsmittelhaltige Flüssigkeiten.

Leeren des Staubfangbehälters



1. Der Staubfangbehälter ist voll. (Siehe Abbildung 1)
2. Schalten Sie den Sauger aus. (Siehe Abbildung 2)
3. Ziehen Sie den Netzstecker aus der Steckdose. (Siehe Abbildung 3)
4. Öffnen Sie die Verriegelung des Staubfangbehälters. (Siehe Abbildung 4)
5. Nehmen Sie die obere Abdeckung Saugers vom Staubfangbehälter ab. (Siehe Abbildung 5)
6. Nehmen Sie den Filter aus dem Staubfangbehälter heraus. (Siehe Abbildung 6)
7. Leeren Sie den Staub aus dem Staubfangbehälter in den Restmüll. (Siehe Abbildung 7)
8. Bauen Sie den Filter in der folgenden Reihenfolge auseinander: Filterabdeckung (1), Filterkorb (2), luftdurchlässiger Schwamm (3), Hepafilter (4). (Siehe Abbildung 8)
9. Entfernen Sie die feinen Staubpartikel aus der Filterabdeckung und leeren Sie diese ebenfalls in den Restmüll. (Siehe Abbildung 9)

Reinigung des Filters



1. Überprüfen Sie vor der Nutzung des Saugers regelmäßig den Filter.
2. Wenn Sie oft kleine Staubpartikel aufsaugen ist es möglich, dass der Filter häufiger gereinigt werden muss.
3. Der Filter enthält vier abwaschbare Komponenten: Filterabdeckung (1), Filterkorb (2), luftdurchlässiger Schwamm (3) und Hepafilter (4). (Siehe Abbildung 1)
4. Waschen Sie alle Komponenten jeweils mit kaltem oder warmem Wasser ab und benutzen Sie keine lösungsmittelhaltigen Reinigungsmittel. (Siehe Abbildungen 2-5)
5. Trocknen Sie die Filterkomponenten nach der Reinigung großflächig für mindestens 24 Stunden. Die Filter dürfen auf keinen Fall in der Waschmaschine oder dem Geschirrspüler gereinigt werden.

Instandhaltung des Saugers

1. Nach der Reinigung des Staubfangbehälters, der Filterkomponenten und dem jeweiligen Zubehör, überprüfen Sie, ob Lecks vorhanden sind. Reinigen Sie den Filter nach jeder Benutzung des Geräts. Verwenden Sie den Filter niemals nass.
2. Überprüfen Sie den Netzstecker und das Kabel regelmäßig auf Schäden. Bei Schäden müssen diese ersetzt werden. Kontaktieren Sie hierfür den Hersteller oder eine andere qualifizierte Person.
3. Überprüfen Sie, ob die Luftansaugung verstopft ist und reinigen Sie diese gegebenenfalls.
4. Gehen Sie sorgfältig mit dem Gerät und treten Sie nicht dagegen und werfen Sie es nicht um.
5. Halten Sie das Gerät trocken.

6. Reinigen Sie den Filter mit kaltem Wasser, wenn dieser mit Staub bedeckt sein sollte. Falls notwendig können Sie hierfür auch ein neutrales, nicht-lösungsmittelhaltiges Reinigungsmittel verwenden. Benutzen Sie zur Reinigung keine scharfen Objekte. Stecken Sie ihren Kopf bitte nicht komplett in den Staubfangbehälter.
7. Nutzen Sie die Maschine immer mindestens 2 Stunden am Stück. Kurze Betriebszeiten vermindern die Lebensdauer des Geräts.
8. Wenn der Filter über einen langen Zeitraum durch Staub verschmutzt ist, nimmt die Saugkraft ab. Reinigen Sie den Filter regelmäßig, um eine Saugkraftminderung zu vermeiden.
9. Wenn die Maschine seltsame Geräusche macht oder komisch riecht, schalten Sie diese sofort ab und ziehen Sie den Netzstecker aus der Steckdose. Überprüfen Sie die Maschine und wenden Sie sich gegebenenfalls an der Hersteller.

FEHLERBEHEBUNG

Bitte schalten Sie das Gerät vor der Problembehandlung aus, um das Risiko eines Stromschlags zu reduzieren.

Problem	Mögliche Ursachen	Problembehebung
Das Gerät funktioniert nicht	Keine Stromversorgung	Überprüfen Sie Netzstecker, Schalter und Sicherungen.
	Kaputtes Stromkabel.	Stecken Sie den Netzstecker aus und überprüfen Sie das Stromkabel. Lassen Sie dieses gegebenenfalls vom Hersteller oder einer hierfür geeigneten Person austauschen.
	Der Staubfangbehälter ist voll.	Leeren Sie den Staubfangbehälter.
Staub kommt aus der Motorabdeckung	Der Staubfilter oder der Filterkorb fehlen oder ist beschädigt.	Setzen Sie den Filter ein oder tauschen Sie die beschädigten Komponenten aus.
Reduzierte Leistung und Vibration des Motors.	Etwas blockiert die Düse, den Schlauch oder den Staubfangbehältereingang/ der Hepafilter wird durch feine Staubpartikel verstopft.	Überprüfen Sie Düse, Schlauch und Staubfangbehältereingang. Nehmen Sie gegebenenfalls den Hepafilter zur Reinigung heraus oder tauschen Sie diesen aus

HINWEISE ZUR ENTSORGUNG



Befindet sich die linke Abbildung (durchgestrichene Mülltonne auf Rädern) auf dem Produkt, gilt die Europäische Richtlinie 2012/19/EU. Diese Produkte dürfen nicht mit dem normalen Hausmüll entsorgt werden. Informieren Sie sich über die örtlichen Regelungen zur getrennten Sammlung elektrischer und elektronischer Gerätschaften. Richten Sie sich nach den örtlichen Regelungen und entsorgen Sie Altgeräte nicht über den Hausmüll. Durch die regelkonforme Entsorgung der Altgeräte werden Umwelt und die Gesundheit Ihrer Mitmenschen vor möglichen negativen Konsequenzen geschützt. Materialrecycling hilft, den Verbrauch von Rohstoffen zu verringern.

Das Produkt enthält Batterien, die der Europäischen Richtlinie 2006/66/EG unterliegen und nicht mit dem normalen Hausmüll entsorgt werden dürfen. Bitte informieren Sie sich über die örtlichen Bestimmungen zur gesonderten Entsorgung von Batterien. Durch regelkonforme Entsorgung schützen Sie die Umwelt und die Gesundheit Ihrer Mitmenschen vor negativen Konsequenzen



Konformitätserklärung

Hersteller: Chal-Tec GmbH, Wallstraße 16, 10179 Berlin, Deutschland

Dieses Produkt entspricht den folgenden Europäischen Richtlinien:

2011/65/EU (RoHS)

2014/30/EU (EMV)

2014/35/EU (LVD)

Dear Customer,

Congratulations on purchasing this equipment. Please read this manual carefully and take care of the following hints on installation and use to avoid technical damages. Any failure caused by ignoring the items and cautions mentioned in the operation and installation instructions are not covered by our warranty and any liability.

CONTENTS

Technical Data	16
Safety Instructions	17
Product Description	18
Assembly and Operation	19
Cleaning and Care	24
Troubleshooting	27
Disposal Considerations	28

TECHNICAL DATA

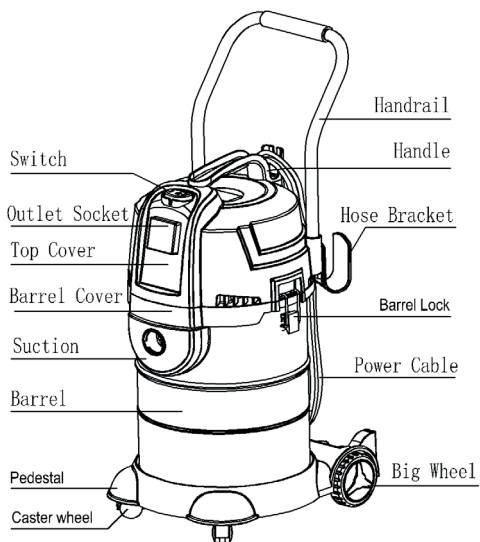
Item number	10031865
Power supply	220-240 V~ 50 Hz
Power rating	1200 W

SAFETY INSTRUCTIONS

For your safety: carefully read and understand all instructions, this appliance complies with mandatory safety regulations for electrical equipment. However, improper use will harm personal and property, please read these instructions carefully, and then open the electrical.

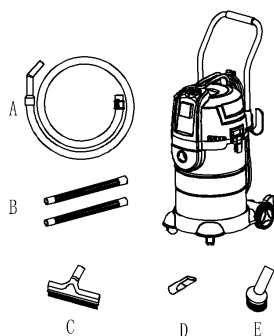
- When using electrical appliances, you must follow basic precautions.
- Do not allow other uses and unattended operation.
- Check that the electrical voltage is correct before use.
- Do not use the air outlet directly against people or animals when using this product.
- The manufacturer can not be liable for damages due to improper use or improper operation.
- If the power cord is damaged, contact your local service personnel or dealer qualified personnel for replacement to avoid danger.
- Do not inhale flammable, toxic liquids, such as gasoline, oil, acids or other volatile substances, to avoid dangerous hazards.
- Only relevant professionals can repair electrical equipment. Improper repairs may result in considerable risk.
- Do not store the appliance directly at high temperatures such as hot stoves or heat sinks.
- Do not use a cleaning agent or detergent containing solvent.
- This device does not apply to children or those who lack experience with the use of relevant products unless they have been supervised or instructed to use the equipment to be responsible for their safety. Children should be supervised to ensure that they do not play the device.
- Turn off the appliance when cleaning or removing it. Before cleaning or servicing the appliance, remove the plug from the socket and pull the plug out of the socket.
- Unauthorized parts or third party accessories may be dangerous to make the warranty invalid.
- Always check whether the float is normal.
- If you notice that the liquid leaks from your equipment, immediately turn it off and unplug the plug.
- Do not use the appliance in a damp room.
- Children should be supervised to ensure that they do not play the equipment, only the equipment stored in children can not access, safe and dry place to store.
- Do not inhale hot dust ashes or sharp objects.
- Do not touch the spectator directly when blowing. When the time to blow the children away. Wear safety goggles.
- Do not reverse the vacuum cleaner, causing damage to the motor
- The hose can not be overly bent and forced to elongate, otherwise the hose will be deformed or damaged.
- Do not allow the lid part to penetrate into the water or rinse with water to prevent water from entering the electronic parts. Leakage, proper operation: gently wipe the surface with a rag.

PRODUCT DESCRIPTION



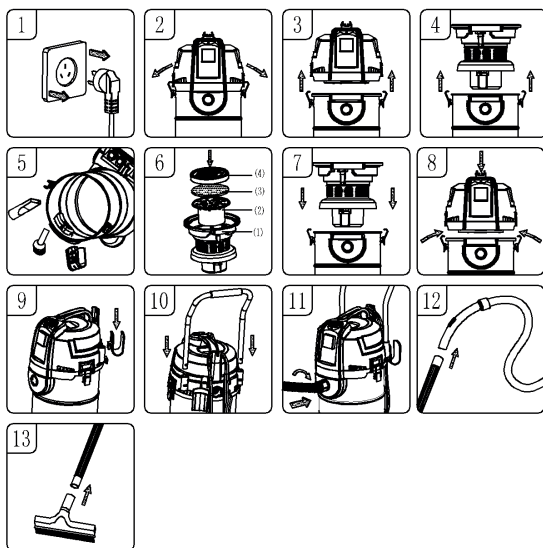
Standard accessories

Depending on the cause, choose suitable accessories



- A Hose assembly
- B Plastic tube
- C Wet dry floor nozzle
- D Crevice nozzle
- E Multi brush



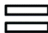
ASSEMBLY AND OPERATION



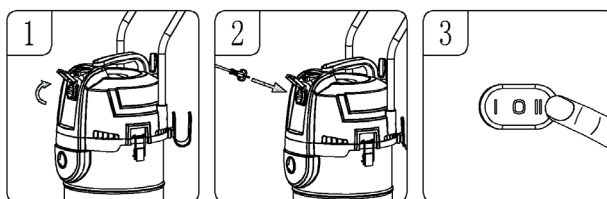
1. Make sure the power cord is disconnected from the socket (Fig 1)
2. Loose Clips (Fig 2)
3. Raise the nose assembly from the dust pan. (Fig 3)
4. Raise the filter assembly from the dust container. (Fig 4)
5. Remove the internal accessory. (Fig 5)
6. Check the filter components are complete, respectively, by the cyclone (1), the cyclone (2) into the sponge (3), into the air gate (4), in order to show the order of assembly. (Fig 6)
7. Load the assembled cyclone assembly into the dust pan. (Fig 7)
8. Place the nose assembly on a dust bucket that already has a filter assembly and lock it with both sides of the buckle. (Fig 8)
9. Insert the hose rack into the corresponding position on the head assembly. (Fig 9)
10. Insert the handrail into the corresponding position on the top cover. (Fig 10)
11. Align the hose assembly port with the suction port, insert it and rotate it to the right. (Fig 11)
12. Two tube and hose assemblies can be selected for installation. The two tube diameter of the big end of the force in place. (Fig 12)
13. Optional brush and two tube installation. Will be one end of the brush to plug in place. (Fig 13)

Switch and socket use

Switch

	The vacuum operates. The socket is not electrified.
	The socket is electrified. The vacuum is switched off..
	The vacuum cleaner is switched off. If the plug is being used by an external device. If the power load of the external device exceeds 200W, the vacuum cleaner starts to operate after 3-5 seconds. If the plugged device is being switched off, the vacuum cleaner will run for another 5-8 seconds. This is particularly helpful when using a drilling machine.

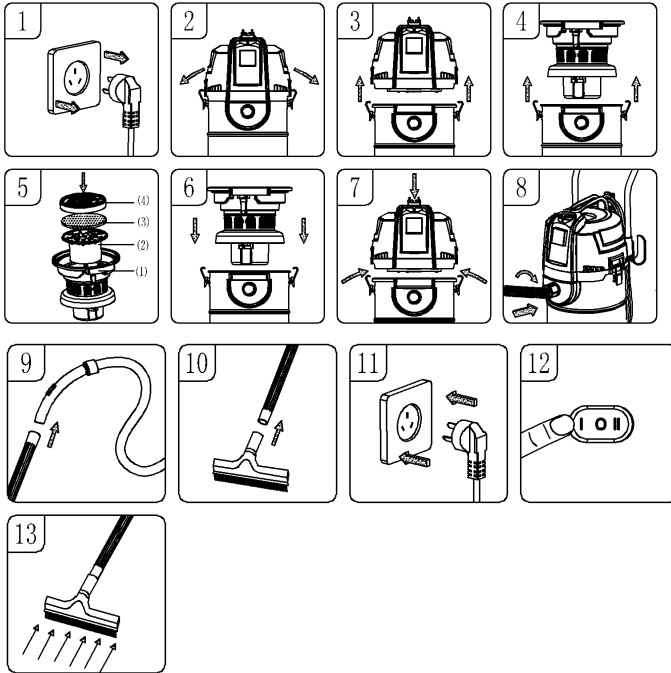
How to use the power tool access



1. Open Power Socket lid. (Fig 1)
2. Insert the external tool plug and apply pressure to the bottom (Fig2)
3. Turn on Switch on second gear (Fig3)

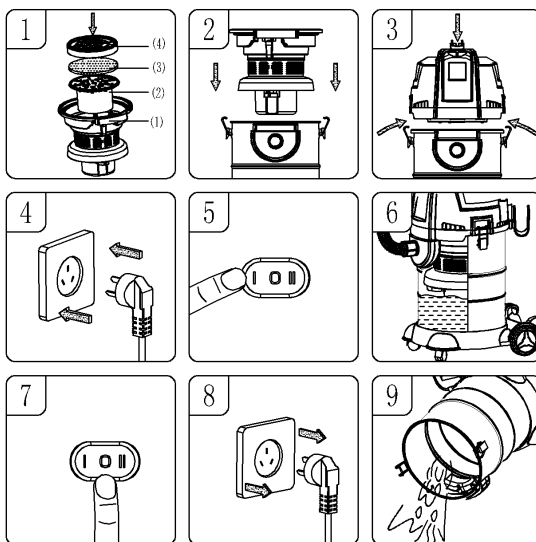
Caution: Before inserting the tool socket, check that the tool you are using is secure and safe.

Operation of vacuuming dusts



1. Make sure the power cord is disconnected from the socket. (Fig 1)
2. Loose Clips. (Fig 2)
3. Raise the Head assembly from the dust tank. (Fig 3)
4. Raise the filter assembly from the dust container. (Fig 4)
5. Check the filter components are complete: the plastic filter cover (1), Filter core (2) air-in sponge (3), Hepa assembly (4), then assembly these parts in order (Figure 5)
6. Put the assembled filter assembly into the dust pan. (Figure 6)
7. Place the vacuum head assembly on the dust bucket that already has the filter assembly and lock it with both sides of the buckle. (Figure 7)
8. Align the hose assembly port with the suction port, and then rotate it to the right and insert it. (Figure 8)
9. Two tube and hose assemblies can be selected. Insert the end of the two tubes with a large diameter in place (Figure 9).
10. Optional brush and two tube installation. Will be one end of the brush to plug in place. (Figure 10)
11. Insert the power cord. (Figure 11)
12. Start the switch button. (Figure 12)
13. Start the vacuum. (Figure 13)

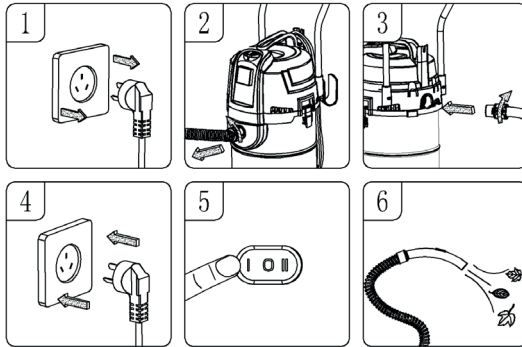
Operation of water cleaning



Check the filter components are complete, plastic filter cover (1), Filter core (2) air-in sponge (3), Hepa assembly(4) , assembly in order. (fig 1)

1. Install the assembled filter assembly into the dust Tank. (fig 2)
2. Place the Head assembly on the dust bucket that has been fitted with the filter assembly and lock it with both sides of the buckle. (Fig 3)
3. Insert the power cord. (Fig 4)
4. Start the switch. (Fig 5)
5. When the maximum capacity is reached, the machine will stop running. (Fig 6)
6. Turn off the power. (Fig 7)
7. Disconnect the power cord from the socket. (Fig 8)
8. Pour the water from the dust barrel . (Fig 9).

Operation of blower



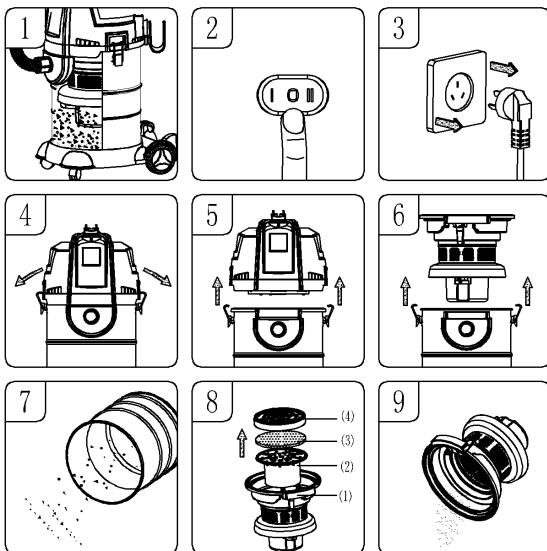
1. Make sure that the power cord is disconnected from the socket. (Fig 1)
2. Unscrew the inserted hose assembly from the suction port with a left-hand rotation. (Fig 2)
3. Insert the main cannula of the hose assembly into the air outlet at the back of the head and tighten it with the right hand rotation. (Fig 3)
4. Insert the power cord. (Fig 4)
5. Start the switch button. (Fig 5)
6. Hold the hose assembly, let outlet port aimed at the leaves and so on. (Fig 6)

CLEANING AND CARE

General Instructions

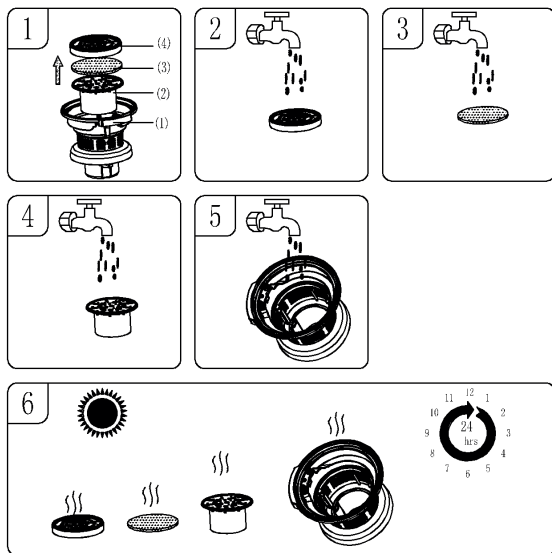
- Turn the appliance off and unplug the the power cord.
- Do not use cleaning agents or other liquids with solvents.

Empty the dust tank



1. The dust inside the dust bucket is full. (Fig 1)
2. Turn off the switch. (Fig 2)
3. Unplug the power cord. (Fig3)
4. Release the buckle. (Fig 4)
5. Raise the nose assembly from the dust container. (Fig 5)
6. Raise the filter assembly from the dust container (Fig6)
7. Pour out the garbage in the dust bucket. (Fig 7)
8. Remove the plastic filter cover (1), Filter core (2) air-in sponge (3), Hepa assembly(4) . (Fig 8)
9. Pour the fine particles in the Plastic Filter. (Fig 9)

Filter cleaning



1. Periodically check the cleaning filter to maintain performance.
2. If the suction very tiny dust, the filter may need more frequent cleaning.
3. The filter assembly contains four washable parts: the plastic filter cover (1), Filter core (2) air-in sponge (3), Hepa assembly (4)(figure 1)
4. Wash the plastic filter cover (1), Filter core (2) air-in sponge (3), Hepa assembly (4)with cold or warm water without the use of detergent. (Fig 2 Fig 3 Fig 4 Fig 5)
5. Keep the cleaned parts in a wide area to dry, try to keep dry and dry for at least 24 hours.
6. Do not put the filter in a dishwasher, washing machine, roller dryer, oven, microwave oven or open flame.(Fig6).

Maintenance

1. After cleaning the barrels, filters and related accessories, check if leaks. After each use, clean the filter and do not use a wet filter at all times.
2. Check the plug if damage, place the plug.
3. Check whether there is something plug the air intake, if any, please clean.
4. Handle the machine carefully, do not beat.
5. Keep the machine dry.
6. If filter covered with dust, wash with cold water, if necessary, may also use neutral detergent cleaning, Do not use corrosive objects to clean.Do not put entire head directly in the water cleaning.
7. Do not let the machine work for a long time, each working time is best in 2 hours, otherwise will reduce the machine life.

8. After a long time the filter will be covered the dust, suction will be weakened. To avoid the weakening of suction, always clean the filter.
9. If any abnormal vibration or noise or smell, Must immediately stop using the machine, and maintenance.

TROUBLESHOOTING

TO REDUCE THE RISK OF ELECTRIC SHOCK-UNPLUG BEFORE TROUBLESHOOTING.

Symptom	Possible Causes	Corrective Action
Vacuum will not operate	No power supply.	Check power supply – cord, breakers, fuses.
	Faulty power cord.	Unplug and check the power cord. If damaged, have it repaired by a professional.
	Container full.	Empty container.
Dust comes out from motor cover.	The cartridge filter or collection bag is missing or damaged.	Attach or replace cartridge filter or collection bag.
Reduced efficiency and motor/speed vibration.	There is a blockage in the nozzle or hose, or the container inlet. Or dust filter blocked by fine dust.	Check nozzle, hose and container inlets for blockage. Take off the filter and clean it. Or install new cartridge filter

DISPOSAL CONSIDERATIONS



According to the European waste regulation 2012/19/EU this symbol on the product or on its packaging indicates that this product may not be treated as household waste. Instead it should be taken to the appropriate collection point for the recycling of electrical and electronic equipment. By ensuring this product is disposed of correctly, you will help prevent potential negative consequences for the environment and human health, which could otherwise be caused by inappropriate waste handling of this product. For more detailed information about recycling of this product, please contact your local council or your household waste disposal service.



Declaration of Conformity

Producer: Chal-Tec GmbH, Wallstraße 16, 10179 Berlin. Germany

This product is conform to the following European Directives:

- a
- 2011/65/EU (RoHS)
- 2014/30/EU (EMC)
- 2014/35/EU (LVD)