

ONE@NCEPT

Phantasma Modern

Ethanolamin
Ethanol Fireplace

10032145

Sehr geehrter Kunde,

wir gratulieren Ihnen zum Erwerb Ihres Gerätes. Lesen Sie die folgenden Hinweise sorgfältig durch und befolgen Sie diese, um möglichen Schäden vorzubeugen. Für Schäden, die durch Missachtung der Hinweise und unsachgemäßen Gebrauch entstehen, übernehmen wir keine Haftung.

INHALT

Technische Daten 4

Montage 8

Inbetriebnahme und Bedienung 12

Reinigung und Pflege 13

TECHNISCHE DATEN

Artikelnummer	10032145
Produktgröße (mm)	175 x 1100 x 540
Größe der Brenneröffnung (mm)	30 x 180
Nettogewicht (kg)	19,1
Vorgesehener Brennstoff	C ₂ H ₅ OH (95%)
Maximales Brenner-Volumen (ml)	2422
Gesamtkraftstoffkapazität des Gerätes (ml)	2422
Brennstoffverbrauch (kg/h)	0,0445
Heizleistung (kW)	4,25
Empfohlenes Mindestraumvolumen	150 m ³
<ol style="list-style-type: none"> 1. Verwenden Sie das Gerät nur für den dekorativen und häuslichen Gebrauch. 2. Lesen Sie das Handbuch vor der Installation und Inbetriebnahme 3. Dieses Das Gerät entspricht der EN16647. 4. Verwenden Sie nur Brennstoff mit einer Alkoholkonzentration von mindestens 95 %. 5. Verwenden Sie das Gerät nur in einem gut belüfteten Raum, der nicht kleiner als 150 m³ ist. 6. Geben Sie niemals Brennstoff in ein heißes oder brennendes Gerät. 7. Überfüllen Sie das Gerät nicht und wischen Sie verschütteten Brennstoff vorsichtig ab, bevor Sie den Brennstoff entzünden. 8. Verwenden Sie das Gerät nur in einer zugfreier Umgebung. 9. Entzünden Sie den Brennstoff nicht, solange das Gerät heiß ist. 10. Bewegen Sie das Gerät nicht während des Betriebs. 11. Lassen Sie kleine Kinder oder Haustiere in der Nähe eines brennenden Gerätes niemals unbeaufsichtigt. 	
Hersteller: Chal-Tec GmbH, Wallstraße 16, 10179 Berlin, Deutschland.	

Besondere Vorsichtsmaßnahmen

		
Geben den Brennstoff niemals direkt ins Feuer.	Geben Sie den Brennstoff niemals auf heiße Oberflächen.	Legen Sie keine Gegenstände auf die Feuerstelle.
		
Vermeiden Sie Zugluft.	Blasen Sie nicht ins Feuer.	Fassen Sie nicht ins Feuer.
		
Stellen Sie das Gerät nicht in die Nähe brennbarer Gegenstände.	Halten Sie einen geeigneten Feuerlöscher bereit.	Halten Sie sich genau an die Hinweise zum Brennstoff.
		
Halten Sie eine Feuerlöschdecke bereit.	Atmen Sie keine Dämpfe ein. Lüften Sie ausreichend.	Offenes Feuer und Rauchen ist in der Nähe des Geräts verboten.

Hinweise zur Bedienung



WARNUNG

Erstickungsgefahr! Das Feuer verwendet Sauerstoff aus der Luft im Raum, in dem es betrieben wird. Der Raum, in dem dieser Kamin installiert wird muss gut belüftet sein und mit ausreichend Frischluft versorgt werden. Installieren oder betreiben Sie den Kamin niemals in einem unbelüfteten Keller oder in einem luftdicht verschlossenen Raum.

1. Lassen Sie einen brennenden oder heißen Kamin niemals unbeaufsichtigt.
2. Halten Sie Kinder und Haustiere vom Gerät fern. Kinder dürfen das Gerät nicht bedienen.
3. Verwenden Sie das Gerät nicht in Räum in denen Sauerstoffanks oder brennbare Dämpfe vorhanden sind.
4. Verwenden Sie das Gerät nicht, wenn Personen im Haus oder Raum unter Atembeschwerden leiden.
5. Verwenden Sie das Gerät nicht in engen Räumen. Die Flamme verbraucht Sauerstoff.
6. Öffnen Sie niemals eine Brennstoffflasche in der Nähe einer offenen Flamme, andernfalls könnte sich der Brennstoff entzünden.
7. Bewegen Sie den Kamin niemals, während er brennt oder noch heiß ist.
8. Nachdem Sie Ihren Kamin befüllt haben, setzen Sie den Flaschendeckel wieder auf und entfernen Sie den Brennstoff aus der Kaminumgebung, bevor Sie den Kamin anzünden.
9. Das Glas wird beim Anzünden heiß und bleibt auch nach dem Erlöschen der Flamme noch einige Zeit heiß. Berühren Sie keine Glasoberflächen. Halten Sie aufgrund der hohen Oberflächentemperaturen Kinder, Haustiere, Kleidung, Stoffe und Möbel vom Gerät fern.
10. Verwenden Sie zum Zünden nur ein verlängertes Stabfeuerzeug. Halten Sie Gesicht, Körper und Gegenstände vom Kamin fern, Strecken Sie die Hand mit Stabfeuerzeug weit von sich weg und entzünden Sie sie das Feuer.
11. Behindern oder verhindern Sie keine Flammen.
12. Verwenden Sie das Gerät nicht zum Kochen.
13. Lassen Sie den Kamin mindestens 15-20 Minuten abkühlen, bevor Sie ihn berühren, bewegen oder betanken.
14. Treffen Sie für den Kamin die gleichen Vorsichtsmaßnahmen wie bei einem offenen Feuer (Feuerstelle, Grill und andere Produkte mit offenem Feuer).

Wählen Sie im Notfall 112. Löschen Sie das Feuer mit Kohlendioxid-Feuerlöscher und schließen Sie dann die Feuerkammer, um das Feuer komplett zu ersticken. Platzieren Sie den Feuerlöscher maximal 30 cm von Gerät entfernt.

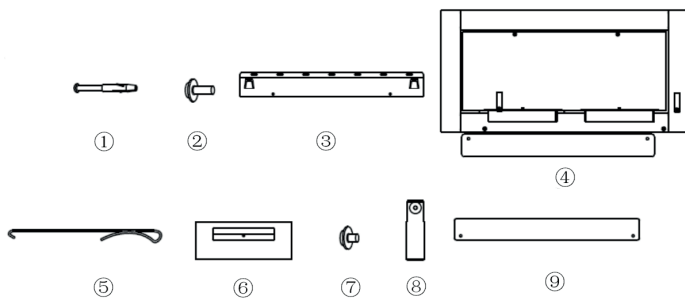
- 15 Diese Anleitung ist Teil des Gerätes. Verwenden Sie das Gerät nur für den dekorativen und häuslichen Gebrauch.
- 16 Bitte stellen Sie sicher, dass die Wand, der Tisch oder der Boden, auf den Sie dieses Gerät platzieren, das Gewicht tragen kann.
- 17 Die Belüftungsschlitze dürfen nicht abgedeckt oder verbaut werden.
- 18 Legen Sie keine brennbaren Gegenstände auf das Gerät.
- 19 Achten Sie darauf, an welcher Wandart das Gerät befestigt werden kann.
- 20 Besorgen Sie sich einen entsprechenden Feuerlöscher und eine Löschdecke und achten Sie darauf, dass sich die entsprechende Feuerlöscheinrichtung in einem Umkreis von 1 Meter um das Gerät befindet.
- 21 Betreiben Sie das Gerät nicht in zugiger Umgebung
- 22 Beachten Sie die örtlichen Gesetze.
- 23 Verwenden Sie das Gerät nur in einem gut belüfteten Raum.
- 24 Zünden Sie das Gerät nicht an, solange es noch heiß ist.
- 25 Die Konstruktion des Gerätes darf nicht verändert werden.
- 26 Verwendung Sie nur Ersatzteile, die vom Hersteller zugelassen sind.
- 27 Der Betrieb mehrerer Geräte ist nur zulässig, wenn die Leistung kleiner oder gleich 4,5 kW/h ist und auf eine zusätzliche Belüftung des Raumes geachtet wird.
- 28 Entfernen Sie übergelaufenen Brennstoff, bevor Sie das Gerät anzünden.
- 29 Überprüfen Sie die Brennstoffkammer nach dem Befüllen auf Überfüllung. Sollte die Kammer überfüllt sein, entfernen Sie den überschüssigen Brennstoff.
- 30 Das Gerät ist nicht für den Dauerbetrieb geeignet
- 31 Verwenden Sie nur den vom Hersteller angegebenen Brennstoff.
- 32 Lagern Sie den Brennstoff an einem feuerfesten Ort.

**VORSICHT**

Verbrennungsgefahr! Der Kamin und die Oberflächen werden während des Gebrauchs sehr heiß. Berühren Sie ihn nicht und Halten Sie Kinder und Haustiere vom Kamin fern.

MONTAGE

Teile



Teilleiste

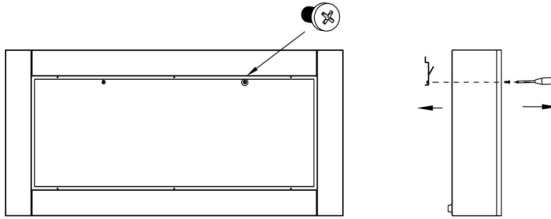
Nr.	Beschreibung	Anzahl
1	Schraubensets ST5.2x35	5 Sets
2	M6x16	2
3	Halterungen (vormontiert)	1
4	Gehäuse	1
5	Haken	1
6	Brennkammer	2
7	Schrauben M6x12	2
8	Glasständer	2
9	Glas	1

Zusammenbau

1

Abnehmen der Halterungen

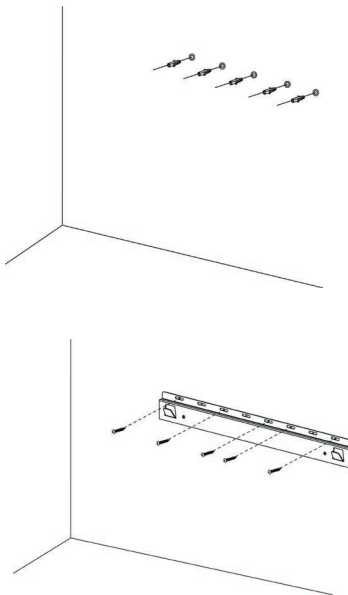
Auf der Vorderseite des Geräts sehen Sie, dass je eine Schraube die Halterung auf der rechten und der linken Seite der Öffnung hält. Drehen Sie die Schrauben mit einem Kreuzschlitzschraubendreher ab (nicht wegwerfen)! Nehmen Sie dann die vormontierte Halterung ab.



2

Löcher bohren und die Halterung anbringen (horizontale Ausrichtung)

Bohren Sie in der Wand 3-5 Löcher (je nach Modell) mit 7 mm. Setzen Sie die Dübel mit einem Hammer in die Wand. Schrauben Sie die Halterung mit den Ankerschrauben an der Wand an.

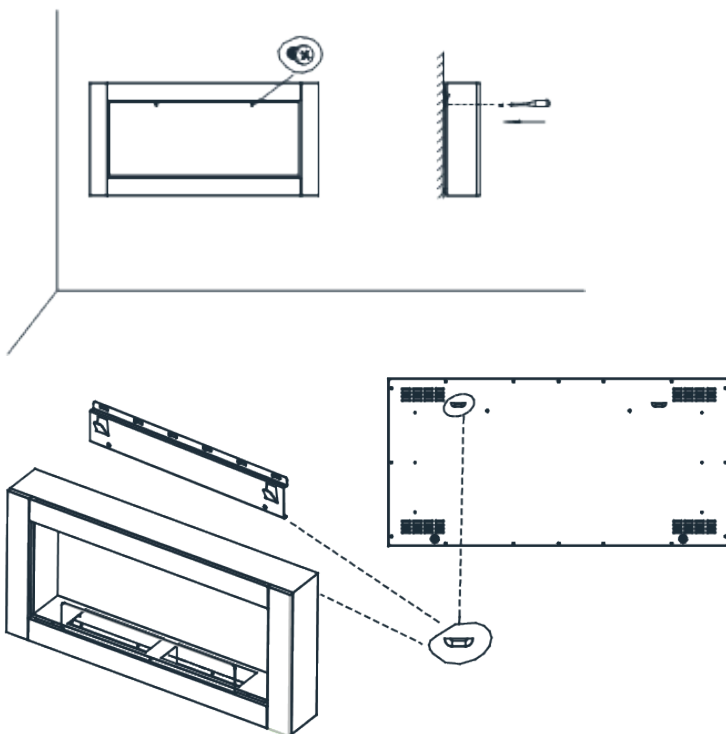


3 Den Kamin in die Halterung einhängen

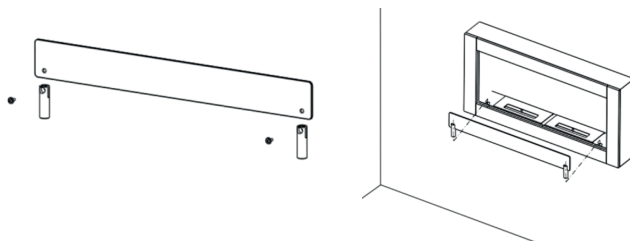
Hängen Sie die Nut hinter dem Kamin auf die Haken links und rechts der Halterung.

Halten Sie den Kamin fest, um ein Herunterfallen vor der Montage zu verhindern.

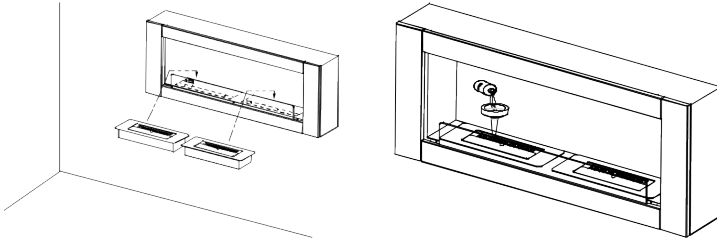
Befestigen Sie den Kamin mit den Schrauben, die Sie in Schritt 1 abgenommen haben.



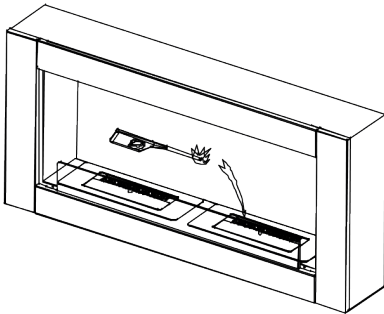
4



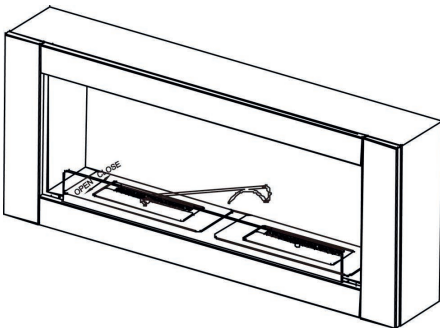
- 5 Setzen Sie die Brennkammer ein. Verwenden Sie zum Einfüllen des Ethanols einen Trichter.



- 6 Verwenden Sie zum Entzünden ein Stabfeuerzeug.



- 7 Verwenden Sie den Haken, um den Kamin zu öffnen und zu schließen.



INBETRIEBNAHME UND BEDIENUNG

- Dieser Kamin funktioniert mit Alkohol, der flüchtig ist und einen niedrigen Flammpunkt hat. Zur Gewährleistung einer fachgerechten Installation, sollten Sie eine fachkundige Person den Raum, in dem Sie das Gerät aufstellen möchten, überprüfen lassen, so dass diese Ihnen Hinweise geben kann, wo das Gerät am besten platziert werden sollte.
- Installieren Sie das Gerät gemäß dieser Bedienungsanleitung.
- In einem Radius von 50-60 cm um das Gerät, sollte sich schwer entzündliches oder nicht wärmeleitendes Material befinden.
- Achten Sie darauf, dass der auf dem Tisch/freistehende Kamin auf einer ebenen Fläche (Tisch/Boden) platziert wird und beim vorbei laufen nicht versehentlich berührt werden kann. Bitte halten Sie Kinder davon ab, den Gaskamin zu berühren.
- Achten Sie darauf, den Gaskamin (bei Verwendung im Freien) nicht bei starkem Wind zu verwenden, da dadurch Brandgefahr besteht.

Bedienungshinweise

- Der für den Kamin verwendete Alkohol sollte an einen schattigen und sicheren Platz gelagert werden.
- Verwenden Sie 95%igen aus Biomassenenergie gewonnenen Alkohol oder den von Gaskaminherstellern verkauften Alkohol.
- 95%iger aus Biomassenenergie gewonnener Alkohol = aus Pflanzen raffiniertes Ethanol.

Hinweis: Einige günstige Alkohole enthalten schädliche Zusatzstoffe wie Methanol, die gesundheitsschädlich sind.

- Achten Sie darauf, dass Kinder sich nicht in der Nähe des Gaskamins aufhalten.
- Blockieren Sie mit dem Gerät keine Ein- und Ausgänge.

Entzünden

1. Schütten Sie Alkohol bis 1-2 cm unterhalb der Brenneröffnung in den Brenner.
2. Falls dabei Alkohol verschüttet wird, wischen Sie diesen bitte weg und lassen Sie die Stelle trocknen, bevor Sie das Gerät an machen.
3. Bitte fügen Sie keine Alkohol hinzu, während des Gerät an ist. Brennstoffe können nur hinzugefügt werden, wenn die Flamme aus ist. Lassen Sie das Gerät 10-20 Minuten abkühlen, bevor Sie es erneut mit Brennstoff befüllen.
4. Tauchen Sie den im Lieferumfang enthaltenen Regelstab in Alkohol, entzünden Sie diesen und stecken Sie ihn in den Brenner.
5. Achten Sie darauf, dass andere Personen beim Entzünden des Gaskamins einen Mindestabstand von 20-30 cm zum Kamin einhalten, da es beim ersten Anzünden zu leichten Verpuffungen kommen kann.

Feuer löschen

- Das Feuer geht automatisch aus, wenn der Alkohol vollständig verbrannt ist (nach

ca. 1,5 Stunden).

- Wenn Sie das Feuer vorher löschen möchten, schließen Sie die Brenneröffnung mit dem Regelstab.

REINIGUNG UND PFLEGE

Nutzen Sie einen in Alkohol getränkten Lappen zum Polieren des Brenners, wenn dieser nicht mehr glänzen sollte.



Warnung: Verbrennungsgefahr

Das Gerät ist während des Betriebs heiß.
Nicht berühren, bevor es nicht abgekühlt ist.

Dear Customer,

Congratulations on purchasing this equipment. Please read this manual carefully and take care of the following hints on installation and use to avoid technical damages. Any failure caused by ignoring the items and cautions mentioned in the operation and installation instructions are not covered by our warranty and any liability.

CONTENTS

Technical Specifications	16
Installation	20
Operating Instructions	24
Cleaning and Care	25

TECHNICAL SPECIFICATIONS

Item number	10032145
Product size (mm)	175 x 1100 x 540
Size of the burner opening (mm)	30 x 180
Net weight (kg)	19.1
Intended fuel(C ₂ H ₅ OH (95%)
Maximum burner volume (L)	2422
Total fuel capacity of the device (L)	2422
Fuel consumption (kg/h)	0.0445
Heating power (kW)	4.25
Recommended minimum room volume	150 m ³
<ol style="list-style-type: none"> 1. The device is for decorative and domestic use only. 2. Read the manual before installation and setup 3. This unit complies with EN16647. 4. Only use fuel with an alcohol concentration of at least 95%. 5. Use only in a well-ventilated room not smaller than 102 m³. 6. Never pour fuel into a hot or burning device. 7. Do not overfill. Wipe up any spilled fuel before igniting the fuel. 8. Only use the unit in a draft-free environment. 9. Do not ignite the fuel while the appliance is hot. 10. Do not move the unit during operation. 11. Never leave small children or pets unattended near a burning appliance. 	
Manufacturer: Chal-Tec GmbH, Wallstraße 16, 10179 Berlin, Germany.	

Special Precautions

		
Never put fuel straight into the fire.	Never put fuel on hot surfaces.	Do not place any objects on the fireplace.
		
Avoid drafts.	Do not blow into the fire.	Do not touch the fire.
		
Do not place the device near flammable objects.	Have a suitable fire extinguisher ready.	Follow the instructions for the fuel exactly.
		
Have a fire blanket ready.	Do not inhale fumes. Ventilate sufficiently.	Open fire and smoking is prohibited near the unit.

Notes on Operation



WARNING

Risk of suffocation! The fire uses oxygen from the air in the room in which it is operated. The room in which this fireplace is installed must be well ventilated and supplied with sufficient fresh air. Never install or operate the fireplace in an unventilated basement or in a hermetically sealed room.

- 1 Never leave a burning or hot fireplace unattended.
- 2 Keep children and pets away from the unit. Children are not allowed to operate the device.
- 3 Do not use the device in cavities where oxygen tanks or flammable vapors are present.
- 4 Do not use the device if people in the home or in the room suffer from breathing difficulties.
- 5 Do not use the device in confined spaces as the flames consume oxygen.
- 6 Never open a fuel bottle near an open flame, otherwise the fuel could ignite.
- 7 Never move the fireplace while it is burning or while it is still hot.
- 8 After you fill your fireplace, replace the bottle cap and remove the fuel from the fireplace environment before lighting the fireplace.
- 9 The glass becomes hot when lit and will remain hot for some time after the flame goes out. Do not touch glass surfaces. Keep children, pets, clothing, fabrics and furniture away from the unit due to the high surface temperatures.
- 10 Use only an extended stick lighter to ignite. Keep face, body, and objects away from the fireplace, extend the hand holding the stick lighter away from you, and light the fire.
- 11 Do not obstruct or prevent flames.
- 12 Do not use the appliance for cooking.
- 13 Allow the fireplace to cool for at least 15-20 minutes before touching, moving or refueling it.
- 14 Take the same precautions for the fireplace as for an open fire (hearth, grill and other open fire products).

In an emergency, dial 112. Extinguish the fire with a carbon dioxide fire extinguisher and then close the fire chamber to completely choke the fire. Place the extinguisher at a maximum distance of 30 cm from the device.

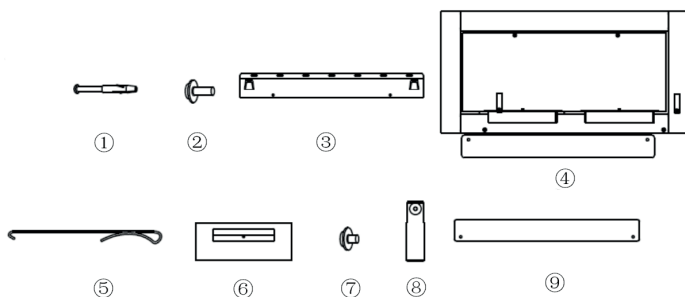
- 15 This manual is part of the device. This device is for decorative and domestic use only.
- 16 Please make sure that the wall, table or floor on which you place this device can support its weight.
- 17 The ventilation slots must not be covered or obstructed.
- 18 Do not place any flammable objects on the device.
- 19 Pay attention to which wall type the device can be attached to.
- 20 Obtain a suitable fire extinguisher and a fire blanket and make sure that the appropriate fire extinguisher is within 1 meter of the equipment.
- 21 Do not operate the device in a drafty environment
- 22 Observe local laws.
- 23 Use only in a well-ventilated area.
- 24 Do not light the device while it is still hot.
- 25 The construction of the device must not be changed.
- 26 Use only replacement parts approved by the manufacturer.
- 27 The operation of several units is only permitted if the power is less than or equal to 4.5 kW / h and if additional ventilation of the room is taken into account.
- 28 Remove any fuel which may have overflowed before lighting the device.
- 29 Check the fuel chamber for overflowing after filling. If the chamber has overflowed, remove the excess fuel.
- 30 The device is not suitable for continuous operation.
- 31 Only use the fuel specified by the manufacturer.
- 32 Store the fuel in a fireproof location.

**CAUTION**

Risk of burns! The fireplace and the surfaces become very hot during use. Do not touch it. Keep children and pets away from the fireplace.

INSTALLATION

Parts



Parts list

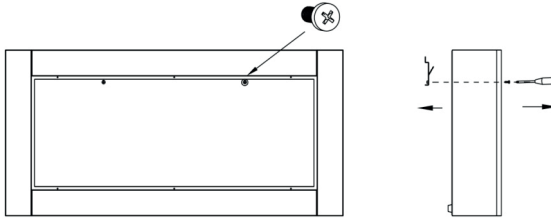
No.	Description	Quantity
1	ST5.2X35 Screw sets	5 sets
2	M6X16	2
3	Bracket (pre-attached)	1
4	Housing	1
5	Hook	1
6	Burner	2
7	M6X12	2
8	Stander of glass	2
9	Glass	1

Assembly

1 Removing the Mounting Bracket

In front of the appliance, you can see there is one screw fixing the mounting bracket in each left or right opening.

Unscrew the two screws by Phillips screwdriver (Do not discard them), then remove the pre-attached mounting bracket.

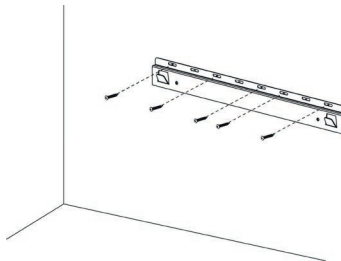
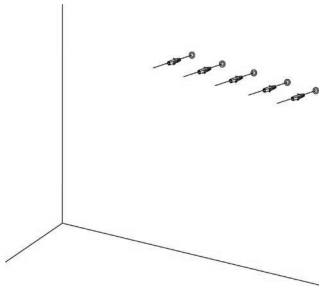


2 Drilling the Holes and Attaching the Mounting Bracket

Drill 3-5 (according to the model you have bought) 7/25 in. (7mm) holes in the wall.

Insert the wall anchors into the holes using a hammer.

Attach the mounting bracket to the wall by fastening the Anchor Screws into the wall anchors.

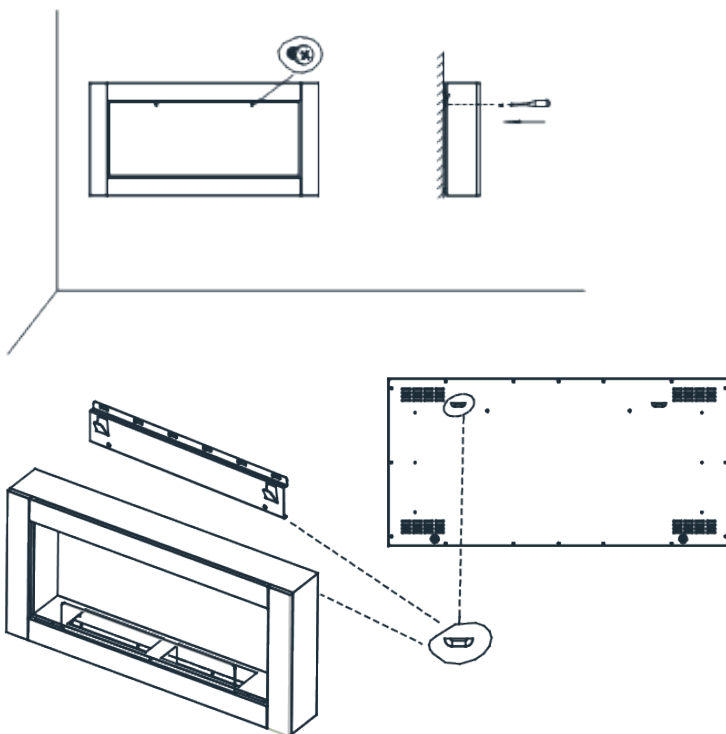


3 Hanging the Fireplace on the Bracket

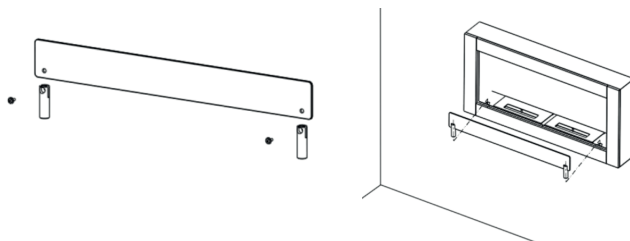
Hang the slotting behind the appliance on the hooks at the left and right sides of the bracket.

(Please hold the appliance to avoid dropping down before the installation is finished)

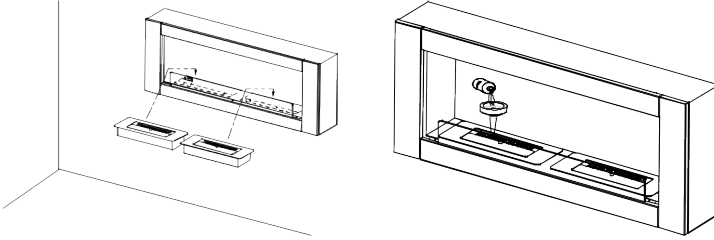
Secure the fireplace with the screw removed in Step 1.



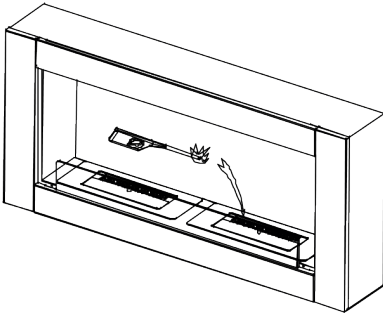
4



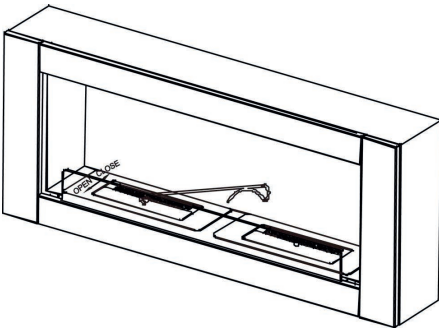
5 Put in the Burners and Use a Funnel to Pour the Ethanol Fuel.



6 Use Long Extended Lighter to Light Fuel



7 Use the Hook to Open/Close the Fireplace.



OPERATING INSTRUCTIONS

- This fireplace is fueled by alcohol which is low-flash-point and volatile, you should let the expert installation person to have a check for the environment, then give a considerable install solution.
- Install basing on this instruction.
- Within 50-60cm around the fireplace should be anti-inflammatory or anti-hyperthermia material.
- Make sure the on-table fireplace/freestanding fireplace located on a flat table / floor and it will not be touched when walking around. Please protect the kids to touch it.
- Pay attention that the burner should lay against strong-wind for any dangerous.
- Alcohol used in the fireplace should be stored in a shady and safety place.
- Use 95% biomass energy alcohol, or the alcohol from fireplace companies.
- 95% biomass energy alcohol ethanol refined from plants.

Note: Some cheap alcohol can fired but have some harmful additives like methanal in it work against to our health.

- Be aware of the children, make them away from the alcohol fireplace.
- Do not put this product on the entrance or exit.

Ignition

- Pour alcohols into the burner, leave 1-2 cm under the burner-opening.
- If alcohols spilled, please clear and dry it before igniting.
- Do not add alcohols when it's burning. Fuels only can be added without naked fire. Wait 10-20 minutes to let it calm down before put in fuel.
- Dip some alcohol by the provided stick then fire the stick and put it into the burner.
- Maybe there are some slight bombs voice in first time, keep people 20-30 cm away from the fireplace when igniting.

Quenching fire

- Fire will extinguish when alcohol burned out(about 1.5 hours)
- If you want to quench the fire during the burning, please use the provided stick to close the burner.

CLEANING AND CARE

Please use a mob with alcohol to wipe the burner when it's not shiny any more.



Caution: Danger of Burns

Product has high temperature under or just finishing working.
Do not touch it before calm down.

